



АДМИНИСТРАЦИЯ ГОРОДА ПЕРМИ
ДЕПАРТАМЕНТ ЗЕМЕЛЬНЫХ ОТНОШЕНИЙ

РЕШЕНИЕ

о размещении объектов № 21-01-44-553 от 18 МАЯ 2021

г. Пермь, ул. Сибирская, 15

Департамент земельных отношений администрации города Перми в соответствии с пунктом 3 статьи 39.36 Земельного кодекса Российской Федерации, Положением о порядке и условиях размещения объектов на землях или земельных участках, находящихся в государственной или муниципальной собственности, на территории Пермского края без предоставления земельных участков и установления сервитутов, публичного сервитута, утвержденным постановлением Правительства Пермского края от 22.07.2015 № 478-п, заявлением от 11.05.2021 № 21-01-06-7977

разрешает ОАО «МРСК Урала» (ИНН 6671163413, ОГРН 1056604000970, место нахождения: 620026, г. Екатеринбург, ул. Мамина-Сибиряка, 140)

размещение объекта: линии электропередачи классом напряжения до 35 кВ, а также связанные с ними трансформаторные подстанции, распределительные пункты и иное предназначенное для осуществления передачи электрической энергии оборудование, для размещения которых не требуется разрешения на строительство (техническое перевооружение заходов ЛЭП 110 кВ на ПС 110 кВ Разгуляй от КВЛ 110 кВ Владимирская – ЗИЛ I цепь с отпайками и КВЛ 110 кВ Камская ГЭС – ЗИЛ II цепь с отпайками, КЛ 6-35 кВ)

способ размещения объекта: подземный

на землях: государственная собственность на которые не разграничена

на срок: 11 месяцев

местоположение: Пермский край, г. Пермь, Ленинский район

Территория, согласно схеме, расположена в зоне с особыми условиями использования территорий: приаэродромная территория аэродрома аэропорта Большое Савино; на территории объекта археологического наследия: достопримечательное место «Егошихинский медеплавильный завод, поселение», на территории объекта культурного наследия (достопримечательного места): зона 08ДМ-4 «Острожек» достопримечательного места «Егошихинский медеплавильный завод», на территории объекта культурного наследия (достопримечательного места): зона 08ДМ-5 «Площади» достопримечательного места «Егошихинский медеплавильный завод».

ОАО «МРСК Урала»:

1. соблюдать правила охранных зон воздушного пространства, установленные постановлением Правительства Российской Федерации от 11.03.2010 № 138 «Об утверждении Федеральных правил использования воздушного пространства Российской Федерации»;

2. соблюдать требования к осуществлению деятельности в границах территории объекта культурного наследия и особый режим использования земель,

установленные Федеральным законом от 25.06.2002 № 73-ФЗ «Об объектах культурного наследия (памятниках истории и культуры) народов Российской Федерации»;

3. соблюдать правила охранных зон объектов культурного наследия, установленные приказом государственной инспекции по охране объектов культурного наследия Пермского края от 12.03.2019 № СЭД-55-001-06-22 «О включении выявленного объекта культурного наследия – достопримечательного места «Егошихинский медеплавильный завод» в Единый государственный реестр объектов культурного наследия (памятников истории и культуры) народов Российской Федерации»;

4. в соответствии с пунктом 7(2) Положения о порядке и условиях размещения объектов на землях или земельных участках, находящихся в государственной или муниципальной собственности, на территории Пермского края без предоставления земельных участков и установления сервитутов, публичного сервитута, утвержденного постановлением Правительства Пермского края от 22.07.2015 № 478-п, представить в департамент земельных отношений в течение 1 месяца с момента размещения объектов материалы контрольной геодезической съемки размещенных объектов на бумажном и электронном носителях на безвозмездной основе.

В соответствии со статьей 20¹ Закона Пермского края от 14.09.2011 № 805-ПК «О градостроительной деятельности в Пермском крае» ОАО «МРСК Урала»:

Не позднее, чем за 10 рабочих дней до начала строительства и реконструкции безвозмездно передать в департамент градостроительства и архитектуры администрации города Перми один экземпляр копий разделов проектной документации, предусмотренных пунктом 1 части 12 статьи 48 Градостроительного кодекса Российской Федерации.

В течение 10 рабочих дней после окончания работ по строительству, реконструкции безвозмездно передать в департамент градостроительства и архитектуры администрации города Перми схему, отображающую расположение объекта и сетей инженерно-технического обеспечения, подписанную ОАО «МРСК Урала», с приложением текстового и графического описания местоположения границ охранной и санитарно-защитной зоны, перечень координат характерных точек границ такой зоны.

Приложение: схема предполагаемых к использованию земель или части земельного участка (на 1 л. в 1 экз.).

Первый заместитель
начальника департамента



Т.Н. Мехоношина

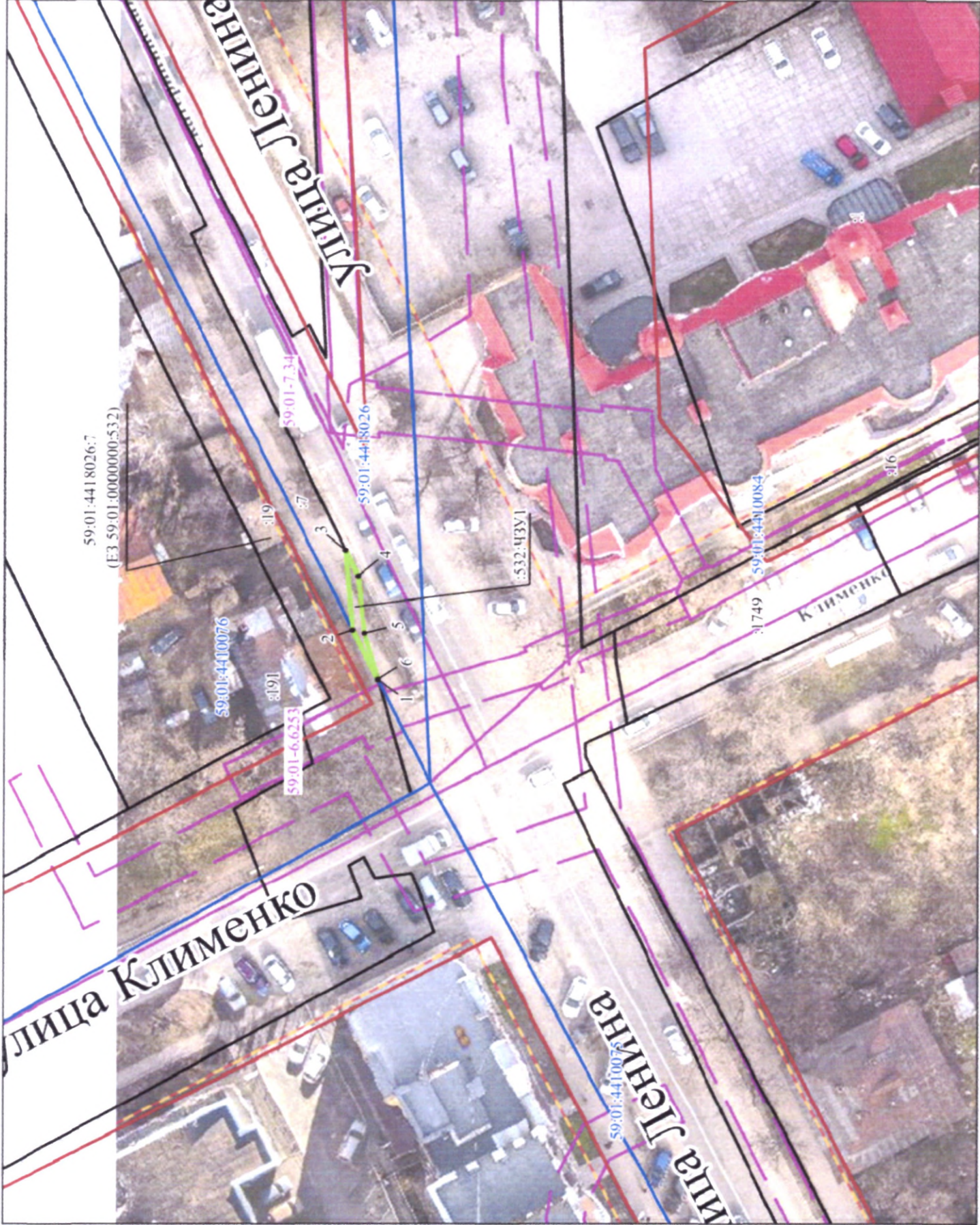
Схема предполагаемых к использованию земель или части земельного участка

Объект: "Техническое перевооружение заходов ЛЭП 110кВ на ПС 110 кВ Разгулай от КВЛ 110 кВ Владимирская – ЗИЛ I цепь с отпайками и КВЛ 110 кВ Камская ГЭС – ЗИЛ II цепь с отпайками. Реконструкция и строительство КЛ 6-35 кВ"

Местоположение: Пермский край, г. Пермь

Площадь земельного участка: 11 кв.м.

Категория земель: Земли населённых пунктов



Каталог координат (МСК 59)

Номера характерных точек	Х, м	У, м
1	518534,32	2232841,10
2	518536,82	2232845,79
3	518536,99	2232853,47
4	518535,76	2232851,08
5	518535,47	2232845,59
6	518534,32	2232841,17
1	518534,32	2232841,10

Описание границ смежных землепользователей:

от точки 1 до точки 2 - ЗУ 59:01:4410076:19

Условные обозначения:

- граница образуемой части земельного участка
- поворотная точка границы участка
- надписи номера вновь образованной точки
- граница кадастрового квартала
- кадастровый номер границы кадастрового квартала
- кадастровый номер земельного участка
- номер образованного земельного участка
- граница земельного участка, сведения о котором содержатся в ЕГРН
- границы ЗОУИТ
- учетный номер границы ЗОУИТ
- Существующие красные линии